

H. H. 29

## Nekropolen för kejsartidens Porto di Roma.

Ett av de viktigaste arkeologiska fynd, som gjorts i Italien under de senaste åren, är säkerligen upptäckten av en vidsträckt romersk begravningsplats på Isola Sacra.

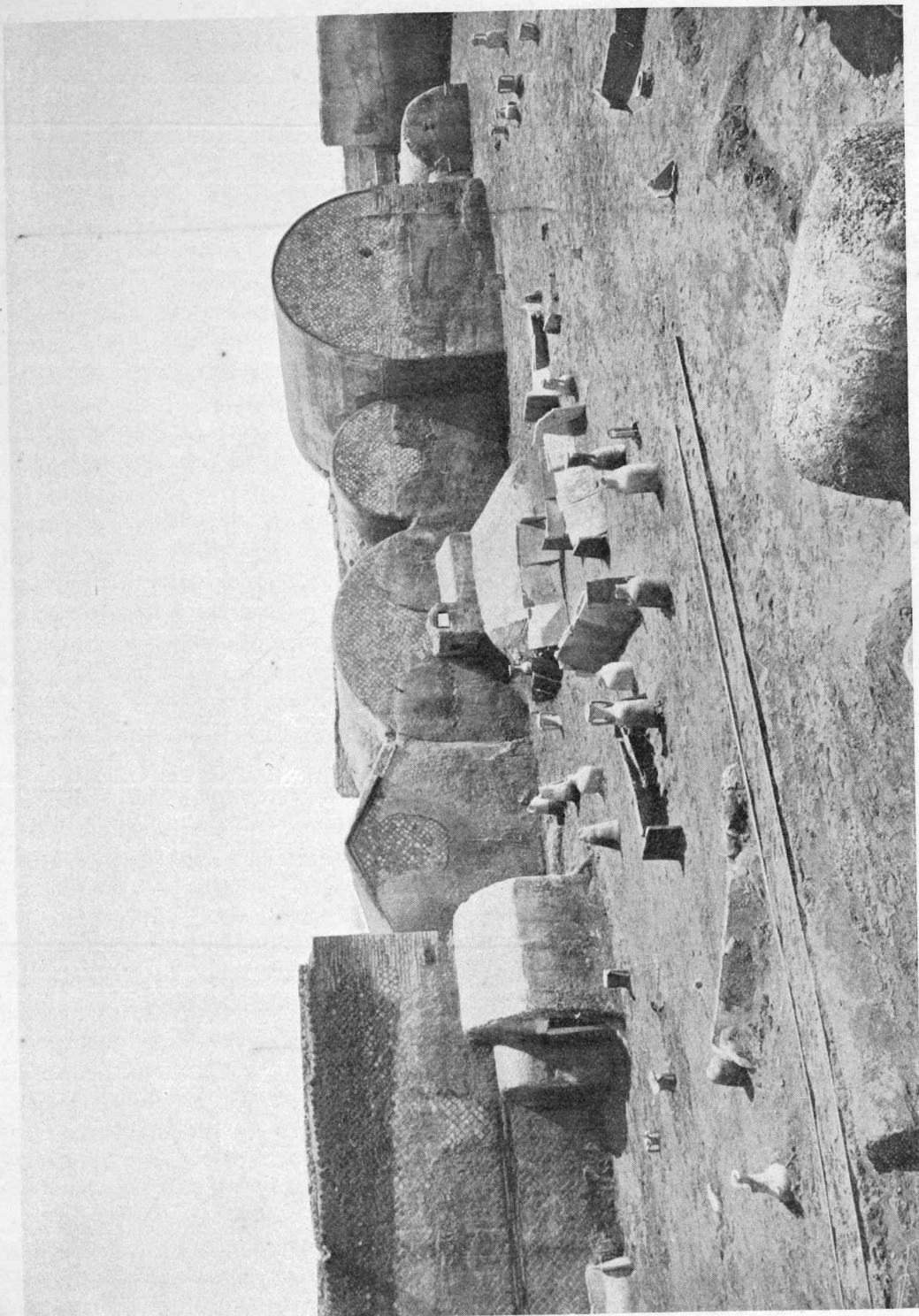
Vi befinna oss vid Tiberns mynning, vid deltat, danat av flodens bågiga armar, vilka allt sedan antikens dagar medföra en myckenhet sand. Denna har bildat en ö, till formen nästan en spetsig triangel, vars spets är vid Capo Due Rami och bas vid havsstranden. Ön är i våra dagar mycket större än under antiken, ty havet har dragit sig tillbaka mer än två kilometer under de sexton sekel, som förflutit från den tid då Ostia upphörde att vara av betydelse och till våra dagar. Dock omtalas ön av de romerska författarna som så oerhört fruktbar, att den erhöll epitetet Libanus Almae Veneris. Dessutom omnämnes den av de gotiska krigens hävdateknare, Prokopios, som kallar den vid det namn den bär ännu idag, *Insula Sacra*. Namnets ursprung var dunkelt, ty det förklaras knappast av den lilla kyrkan S. Ippolito, som ligger där, eller av det tämligen svaga minnet av detta helgons martyrskap. Upptäckten av den vidsträckta hedniska gravplatsen förklarar däremot tillfullo det namn, som gavs ön under den epok av Roms historia, då den icke var något annat än en oerhört stor nekropol.

Gravfältet är vidsträckt; det hundratal gravar, som blottats, utgöra icke mera än en mycket liten del av gravplatsen. Det är endast de yttersta, d. v. s. de från Porto mest avlägsna och de, som ligga närmast Ostia på det område, som började vid stranden av Trajanus' kanal (fiumicino) mitt emot Porto och sträckte sig, så småningom avsmalnande, i riktning mot Ostia, längs den gamla, nu återfunna huvudgatan, som sammanband Ostia med Porto. Nekropolen är således ett nästan triangulärt jordområde med basen längs floden, och spetsen mot Ostia. Det är en spetsig triangel, med en sida, som mäter ungefär 500 meter.

Upptäckten var oväntad, ty ingen tradition om dessa gravars existens fanns kvar från antik tid. Man kunde knappast heller förutse att där skulle finnas några gravar, då området är uppfyllt av sanddyner. Sedan gamla tider ignorerades det, emedan den lärde påven Pius II (Piccolomini), som reste igenom Isola Sacra, skrev därom i sina kommentarer: *nullum eminet aedificium*.

Det är sant att omkring 1860 gjorde den dåvarande ägaren av området ett par fynd, men minnet av dessa är i våra dagar utplånat. I varje fall väckte varken dessa eller de små undersökningar, som tillät mig att göra 1923, då de första byggnaderna uppfördes för Opera Nazionale Combattenti (som numera äger ön), och de därvid funna gravlämningarna någon förhoppning att där skulle finnas en så väl bibehållen nekropol, av så stort intresse på grund av den arkitektur, de prov på målarkonst och de konstföremål, den bragt i dagen. Nekropolen var, detta kan med visshet sägas, begravningsplats för innevånarna i Porto di Traiano. Icke för dem i Ostia, ty de många gravarna i Ostia ligga i rad längs Via Ostiense och Via Laurentina utanför murarna. Icke heller var det gravplats för innevånarna i Porto di Claudio, ty dels skulle nekropolen legat alltför långt





avlägsen därifrån — och detta utan ringaste anledning — och dels har vid de av mig gjorda undersökningarna i magasinerna i Porto di Traiano kommit i dagen några gravar från Claudisk tid, som just angiva att denna nekropol, som för resten icke användes under längre tid än femtio år, upptog det område på vilket sedermera byggdes Porto di Traiano. Den invigdes under Trajanus, men det är däremot svårare att precisera vid vilken tid nekropolen övergavs. När Portus Romae förföll, d. v. s. i slutet av fjärde seklet, upphör även begravningsplatsen att växa. I själva verket äro största delen av de murade gravarna från den bästa perioden, och de mera grovt utförda ha snarare gjorts för fattiga människor än tillhört en senare period. Nekropolen på Isola Sacra har alltså existerat i ungefär två och ett halvt sekel. Vi känna däraf en ytterst ringa del, därför att allt det andra ännu vilar under grönskan på de fält, som nu äro odlade och vars nivå är högre än de antika gravarnas. Dock icke så mycket att icke dessa nu nästan alla störtat samman antingen vid uppförandet av byggnader eller vid den utjämning av dynerna, som varit nödvändig för odlingen. Alltså skulle utgrävningen av dessa gravar bringa i dagen lämningar av föga mer än en meters höjd. Däremot äro de gravar, som vi nu kunna se, utmärkt väl bevarade, just därför att de tillvaratagits av de lantarbetare, som gjorde upptäckten.

Det är gravrum, ibland bra nog stora, täckta av tunnvalv i murarbete, som därpå är täckt med betong, några också med åt båda sidor lutande tak. De ha formen av små hus och samlingen bildar en verklig stad för de döda. De äro uppdelade i grupper, mellan vilka det finns förbindelseled, om också inte genom verkliga gator, så dock genom fria områden, där sanden bildar den naturliga grunden. Undantag göres för dem, som ligga i rad vid den långa gata, som förbinder Ostia med Porto och som en sen inskription — efter Konstantins tid — kallar *Via Flavia*.

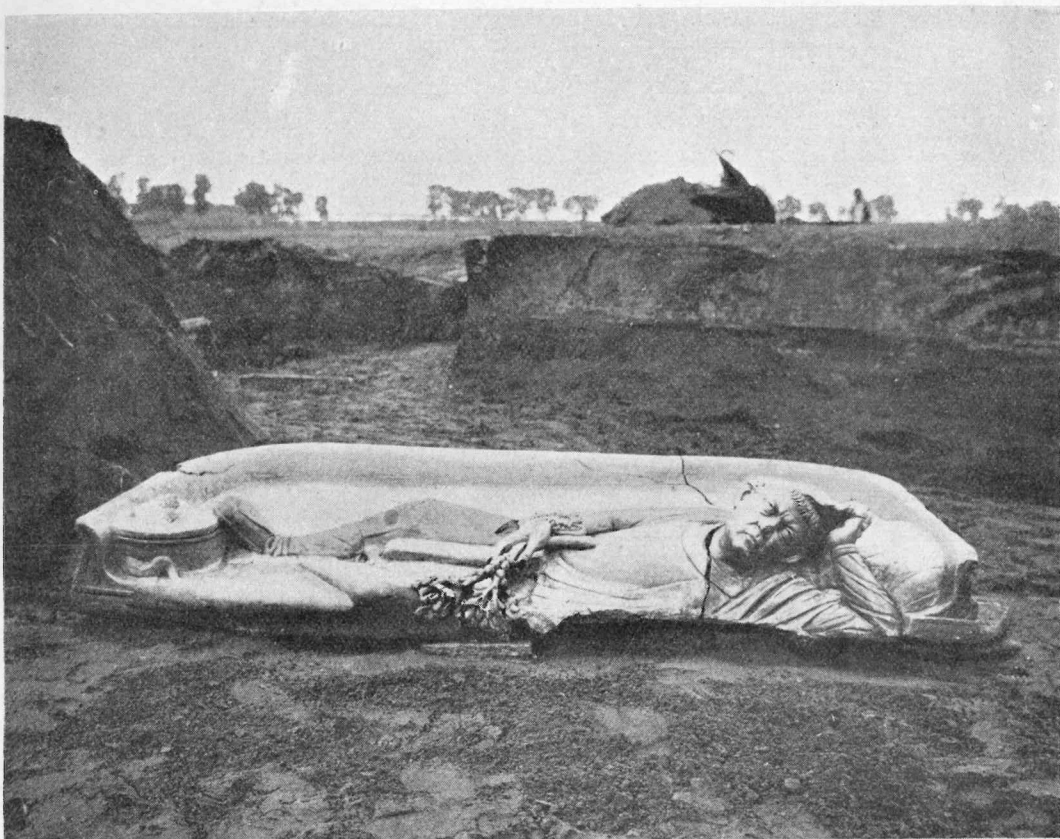
De äldsta gravarna äro icke de vid gatan, utan säkerligen de, som äro placerade i grupper utan fastställd ordning, inte mer än 300 meter från havsstranden, där den var under antik tid. Denna strandlinjes läge framgår av den nuvarande gatans sträckning mellan Ostia och Fiumicino. De äro äldre till konstruktionen, mera omsorgsfullt gjorda och tämligen lågt liggande. Marken höjdes senare, när gravarna vid vägen byggdes, för att undvika vattnet, som inträngde i de andra gravarna vintertid så, som det gör än idag. Dessa gravars läge nära stranden har bevarat dem bättre än de andra, ty de böra tämligen snart hava blivit täckta av sanden och på så sätt dolda, och därigenom även undgått det *vandalica rabies* om vilket en inskription på Isola Sacra talar. Kanske äro därför vi de första, som se dem efter det att de övergivits. Och vi återfinna dem med deras hela tak, med deras vackra fasader av rött tegel, med dörrposter och arkitraver av travertin och med de små fönsterna vid sidan om inskriptionerna, som ännu ses på sin ursprungliga plats. Slutligen har jag i en grav funnit blyplattor, som täcka den lilla dörren av murknat trä. Inuti graven har omväxlande brukats begravning eller likbränning, och därför ser man över arcosolium, med sarkofager av marmor och bränd lera ännu på sin plats, nischerna med askurnor. Dessa hava tillhörande lock och under dessa har jag ibland funnit glasskivor, som på en gång skulle skydda askan och göra den synlig.

Utom den arkitektoniska utsmyckningen av nischerna äro väggarna dekorerade med målningar med mytologiskt motiv, men ej alla målningar äro ännu återställda på grund av den saltskorpa, som täcker dem. Några av dessa gravar äro utvändigt förstörade med en inhägnad, som utgör gravplats för husfolket, fria och slavar, vilket anges av inskrifterna. Dessa innehålla tyvärr blott namn — företrädesvis greco-orientaliska



— åtföljt endast av uppgift på böter för den, som möjligen skulle profanera graven, och vidare gravens mått.

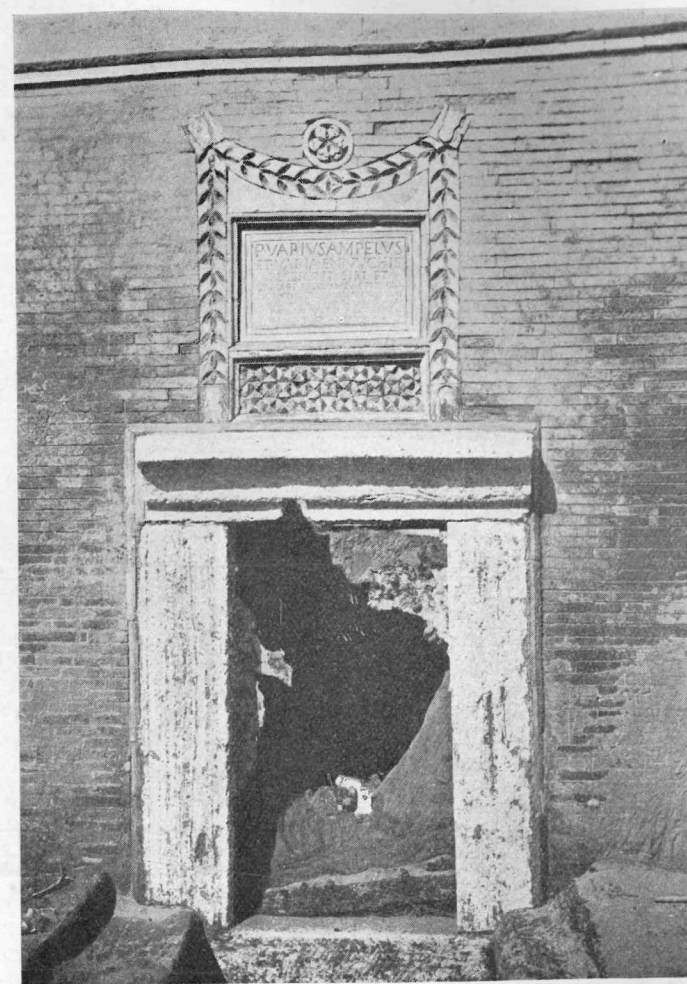
Det är medlemmar av medelklassen, köpmän och handlande, som ligga begravda här. De ha varken innehaft ämbete eller burit titel av senator, riddare, konsul eller pretorian, som de kunnat ståta med. Dock ha de, nästan som för att hjälpa oss med deras identifiering, på många gravar satt en eller två reliefer i terracotta, som ha samma betydelse som en affärsskylt, då vi bland framställningarna se en läkare, en smed, en vattenförsäljare, en spannmålshandlare. Det är alltså medlemmar av medelklassen och arbe-



tarklassen i en hamnstad, som äro begravda här, och de ha utsmyckat graven på samma sätt, som ett hus. De ha även tänkt på begravningsfesten med åtföljande måltid, som arvingar och vänner tillredde, i det de utanför graven på området på motsatta sidan av den där vägen gick, uppförde murade clini dei banchi för agape (kärleksmåltid). Allt bidrager så att vid denna grav skapa en stämning av lugn och frid, som gör att den giver ett än starkare intryck.

Intresset, även det arkeologiska, ökas ytterligare av att en del av dessa gravar ha en form, som är utmärkande för en del gravar, som återfinnas i Afrika och Spanien. Och märkvärdigt nog, har man också funnit liknande på den hedniska begravningsplats, som upptäckts inom Vatikanstaden, bredvid Via Aurelia. Det är kistgravar, man skulle

nästan kunna säga i koffertform, d. v. s. större och medelstora murade sarkofager, byggda på sanden och ogenomträngliga. Den minsta av dem har det nu lyckats mig att undersöka i det den blivit kullstälpt. Den innehöll en amfora med aska. Det är anmärkningsvärt inte bara det sakförhållandet att man funnit aska i en grav, vars form är skapad att i stället omsluta ett skelett, utan också det faktum att den i allmänhet har en öppning för att kunna göra dryckesoffer åt den döde, och en amfora vid sidan, som tjänade samma ändamål.



Dessa äro tydligen gravar för enklare folk. Men för ännu fattigare finns där sådana. Dessa bildas helt enkelt av ett par tegelpannor, som lutats ihop och så — vilket är ytterst anmärkningsvärt — av en grupp amforor, som omgiva och skydda den amfora med askan, som är begravd i sanden.

Det är i dessa gravfynd en rik omväxling i arkitektur, nya former för den ornamentala och dekorativa utsmyckningen och byggnadssättet är elegant i dessa synnerligen väl bevarade gravar. En stor mängd reliefer och gravurnor av anmärkningsvärt intresse

ha där blivit funna, likaså målningar och stucker, och en mängd inskriptioner ha åter bragts i dagen. Dessutom har det blivit oss möjligt att lära känna åtminstone en del av en antik romersk nekropol, som genom sin vidsträckthet och sitt intresse är jämförbar med en kristen kyrkogård eller en etruskisk gravplats, under det att vi hittills känt till relativt små gravgrupper, som dem vid Pompei och Ostia. Därtill kommer den atmosfär av lugn och frid, som omger detta gravfält, och så förenar sig allt att därav skapa ett av de romerska minnesmärkenas mest intressanta och mest stämmingsrika områden.

*G. Calza.*